
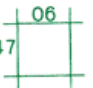



Bildflüge in Nordrhein-Westfalen 1999/2000

Teil I

-  Bildflüge 1999 des Landesvermessungsamtes NRW
Nummer nach dem Verzeichnis
-  Geplante Bildflüge 2000 des Landesvermessungsamtes NRW
Nummer nach dem Verzeichnis

 Ein Kartenblatt der Topographischen Karte 1:25 000 (TK 25) wird mit einer vierstelligen Nummer bezeichnet, die sich aus den grünen Zahlen der Zeilen und Spalten zusammensetzt (z.B. 4706).

 Ein Kartenblatt der Deutschen Grundkarte 1:5 000 (DGK 5) wird durch den Rechts- und Hochwert der südwestlichen Ecke des Kartenbildes bezeichnet (z.B. R 2542 H 5648).

Maßstab 1:500 000
1 cm der Karte entspricht 5 km der Natur

Kilometer 5 10 20 30 Kilometer

Herausgegeben vom Landesvermessungsamt Nordrhein-Westfalen, 38. Auflage 2000

Luftbildinformationen

Das Landesluftbildarchiv wird beim Landesvermessungsamt NRW geführt und enthält Luftbilder, soweit diese für die Landesvermessung und das Liegenschaftskataster von Bedeutung sind.

Welche Luftbilder gibt es?

Dem LVerMA NRW liegen Senkrechtaufnahmen aus den eigenen Bildflügen ab dem Jahre 1962 vor. Sie sind zur Herstellung und Fortführung der Deutschen Grundkarte 1:5 000 (DGK 5) meist im Frühjahr und ohne Belaubung in Schwarzweiß (sw) mit einer Reihemesskamera aufgenommen worden. Sie liegen nicht für die gesamte Landesfläche vor.

Seit dem Jahre 1978 werden Luftbilder zur Herstellung und Erneuerung der Orthobilder 1:5 000 und der Luftbildkarten 1:5 000 in einem festen Turnus von 6 Jahren - seit 1997 in einem Turnus von 5 Jahren - erfolgen. Sie werden im Bildmaßstab von etwa 1:13 000 sw - seit 1998 auch in Farbe (col) - bei einer Längsüberdeckung von etwa 65 % im belautem Zustand mit einer Reihemesskamera aufgenommen.

Die nebenstehende Graphik stellt das Bildflugprogramm ab 1998 im DGK5-Blattschnitt mit TK 25-Nummern dar, zzgl. einer Zusammenstellung der aufnahmetechnischen Bildflugdaten.

Wie sehen die Luftbilder aus?

Die Luftbilder haben ein Format von 23 cm x 23 cm und überdecken bei einem Bildmaßstab von 1:13 000 eine Geländefläche von etwa 2,8 km x 2,8 km. Je Aufnahme ist genau ein Blatt der DGK 5 abgedeckt. Teilweise liegen auch Bilder mit einem Maßstab von 1:8 000 vor. Sie überdecken eine Geländefläche von etwa 1,8 km x 1,8 km und orientieren sich lagemäßig ebenfalls am Blattschnitt der DGK 5. Fast alle Bildflüge decken das Gelände stereoskopisch ab.

Wie werden die Luftbilder abgegeben?

Die Luftbilder können als Halbtonkopie auf Fotopapier oder maßhaltigem Film (Diapositiv) zum Preis von 40,- DM je sw-Abzug erworben werden. Die Abgabe von col-Abzügen erfolgt auf besondere Anfrage.

Diapositive können u. a. als Vervielfältigungsgrundlage und für photogrammetrische Stereoauswertungen genutzt werden. Hierzu ist eine gesonderte Genehmigung durch das LVerMA NRW erforderlich. Zusätzlich wird ein Bereitstellungsentgelt erhoben, dessen Höhe sich aus der genutzten Bildfläche und dem beabsichtigten Nutzungszweck ergibt. In Abhängigkeit von Nutzer und Nutzung sind auf die Bereitstellungsentgelte Ermäßigungen möglich.

Als Einpassgrundlage für photogrammetrische Auswertungen können ergänzend Auszüge aus dem Nachweis des Topographischen Passpunktfeldes des Landesvermessungsamtes NRW genutzt werden. Nähere Informationen werden auf Anfrage mitgeteilt.

Von den Luftbildern können auch Ausschnitte auf das maximal Fünffache vergrößert werden und bestenfalls im Abbildungsmaßstab von ca. 1:2 500 bzw. 1:1 600 als Halbtonkopie auf Fotopapier in sw in Formaten bis zu 100 cm x 140 cm (z.B. 50 cm x 60 cm zum Preis von 90,- DM), abgegeben werden.

Wie werden Luftbilder bestellt?

Für eine Bestellung sind folgende Angaben erforderlich:

- Die Kennzeichnung der abzubildenden Geländefläche an Hand einer Topographischen Karte (z.B. TK 25 oder TK 50),
- die Kennzeichnung der gewünschten Bildflüge an Hand der vom LVerMA NRW angefertigten Bildflugliste oder einer eigenen Auflistung mit den entsprechenden Angaben aus dem Bildflughnachweis,
- die Angabe, ob eine Mono- oder Stereoabdeckung gewünscht wird,
- die Angabe des Trägermaterials (Fotopapier oder Film).

Welche Luftbildprodukte gibt es noch?

Aus den jüngeren Bildflügen (seit 1995) sind auch Digitale Orthobilder (DOB 5), seit 1998 auch in Farbe erhältlich. Nähere Angaben zur technischen Aufbereitung, zum Abgabeentgelt und zur Auftragsabwicklung werden auf Anfrage mitgeteilt.

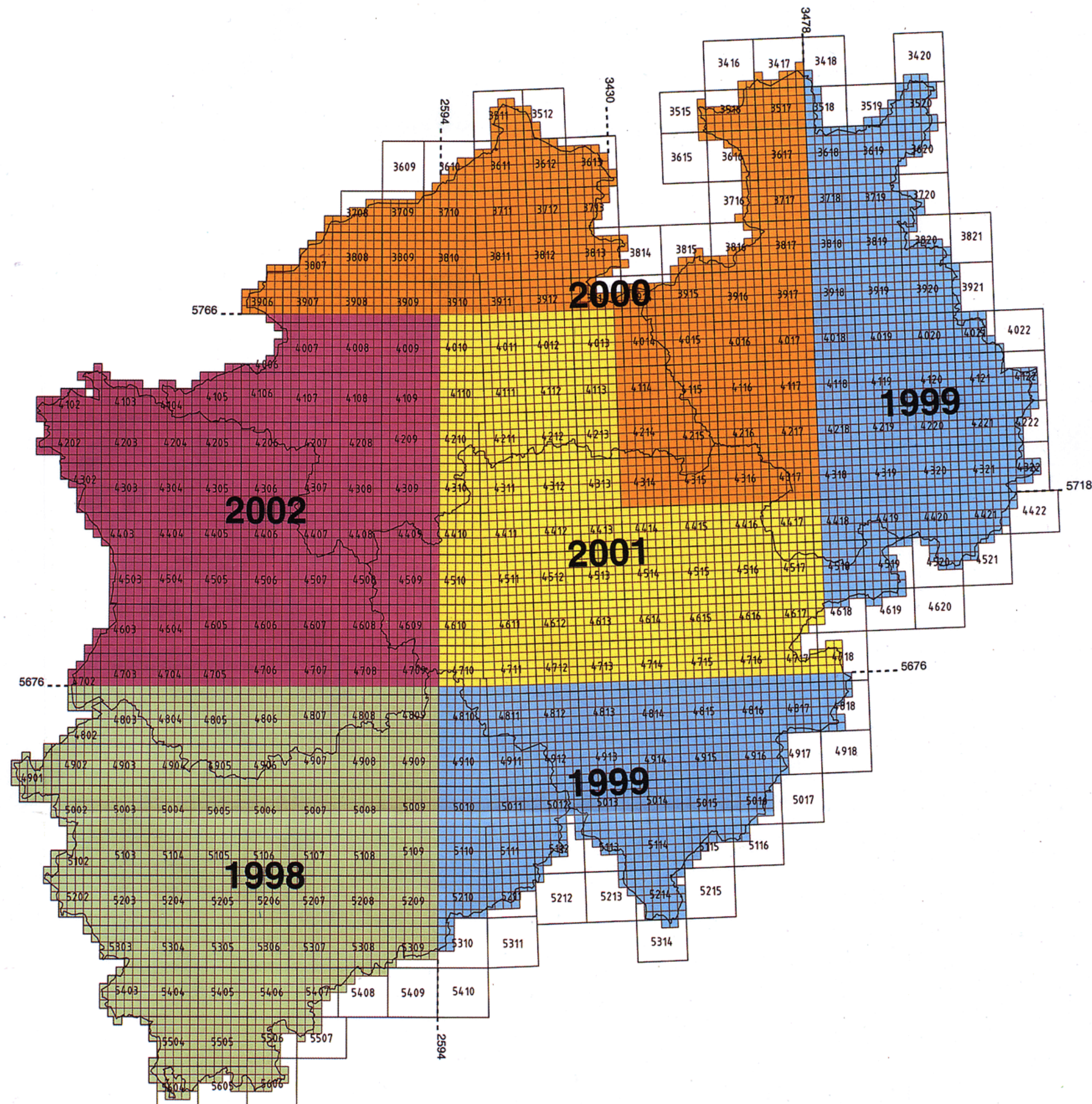
Orthobilder 1:5000 und Luftbildkarten 1:5000 werden als Halbtonkopien und Lichtpausen angeboten.

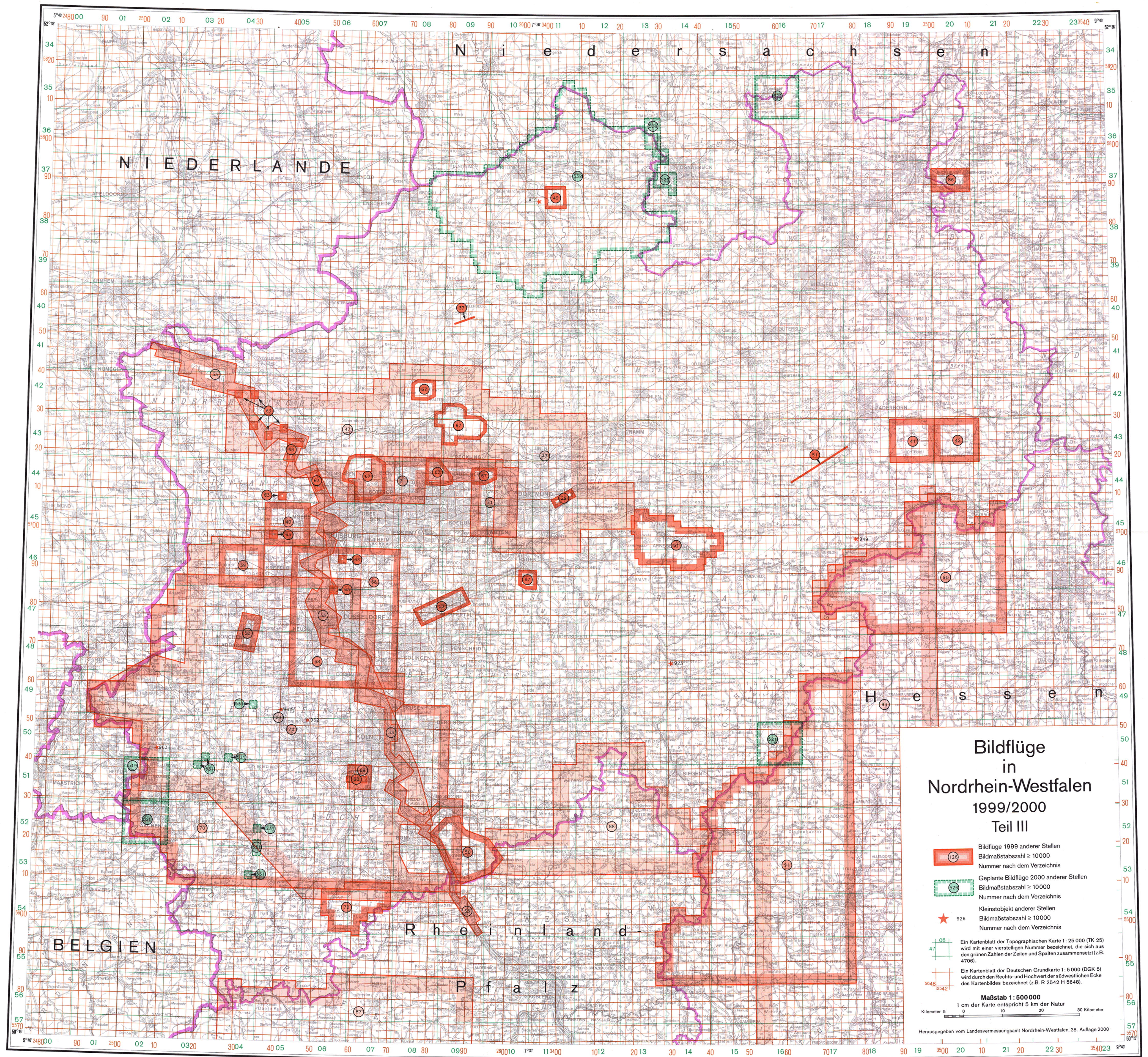
Darüber hinaus sind Duplikate vom Luftbildplanwerk 1:25 000 aus den Jahren 1934 bis 1944 und Luftbildkarten 1:25 000 aus Befliegungen der Jahre 1985 bis 1990 erhältlich.

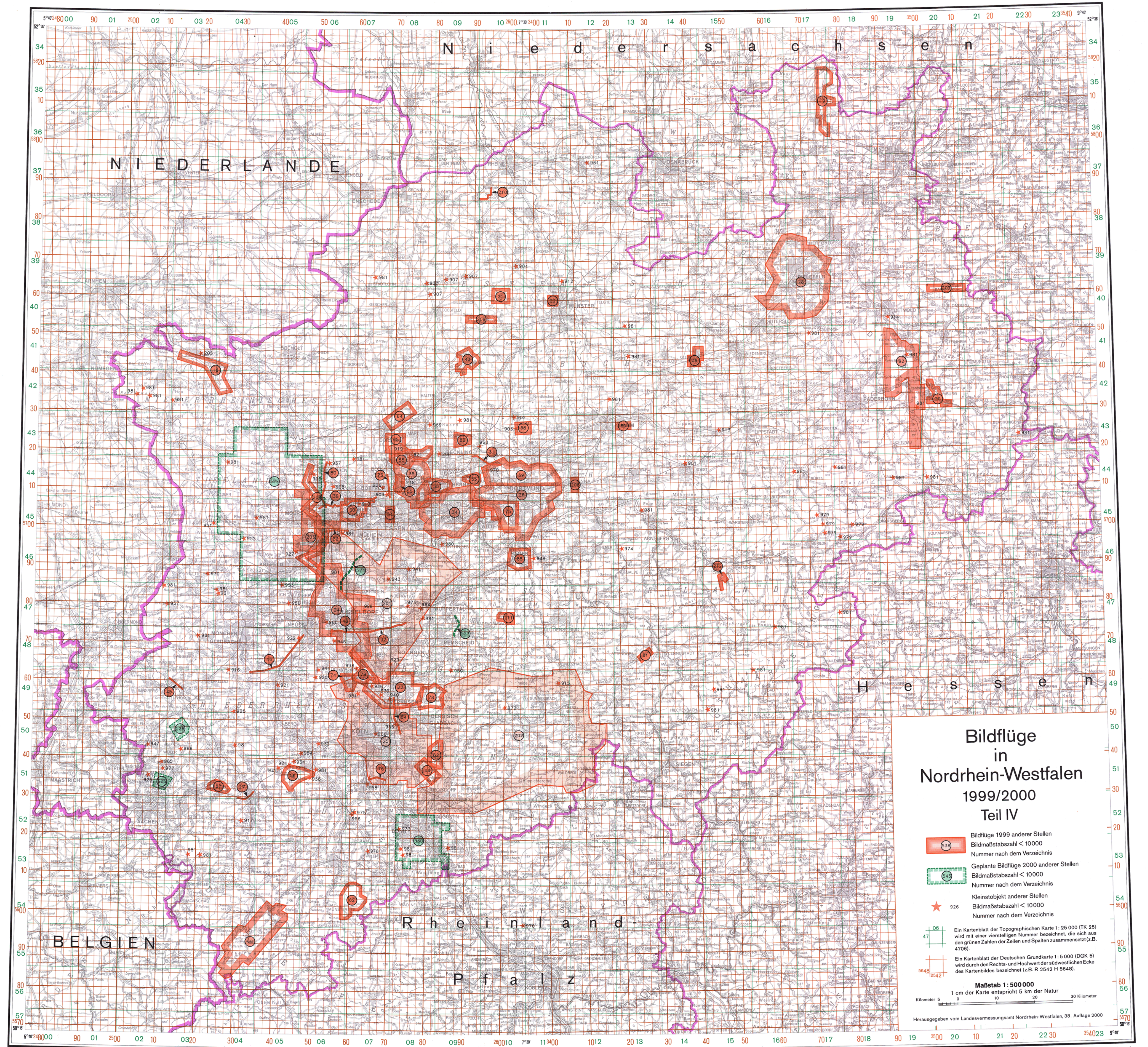
Weitere Informationen sind dem aktuellen Produktkatalog des LVerMA NRW oder dem Internet unter www.lverma.nrw.de zu entnehmen.

Bildflugprogramm


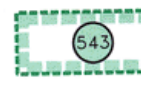
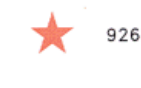
zur Erneuerung der Digitalen Orthobilder (DOB 5) und Luftbildkarte 1:5000 (DGK 5L)







Bildflüge in Nordrhein-Westfalen 1999/2000 Teil IV

-  Bildflüge 1999 anderer Stellen
Bildmaßstabszahl < 10000
Nummer nach dem Verzeichnis
-  Geplante Bildflüge 2000 anderer Stellen
Bildmaßstabszahl < 10000
Nummer nach dem Verzeichnis
-  Kleinstobjekt anderer Stellen
Bildmaßstabszahl < 10000
Nummer nach dem Verzeichnis

Ein Kartenblatt der Topographischen Karte 1:25 000 (TK 25) wird mit einer vierstelligen Nummer bezeichnet, die sich aus den grünen Zahlen der Zeilen und Spalten zusammensetzt (z.B. 4706).

Ein Kartenblatt der Deutschen Grundkarte 1:5 000 (DGK 5) wird durch den Rechts- und Hochwert der südwestlichen Ecke des Kartenbildes bezeichnet (z.B. R 2542 H 5648).

Maßstab 1:500 000
1 cm der Karte entspricht 5 km der Natur

Kilometer 5 0 10 20 30 Kilometer

Herausgegeben vom Landesvermessungsamt Nordrhein-Westfalen, 38. Auflage 2000